



Hyb ACE Cymru  
ACE Hub Wales

# Cyflwyno'r Pecyn Cymorth TrACE i mewn i'r Sector Addysg bellach



# Cyflwyno'r Pecyn Cymorth TrACE i mewn i'r Sector Addysg bellach

## Sefydliad

Hyb ACE Cymru  
Polisi ac Iechyd Rhyngwladol,  
Canolfan Gydweithredol Sefydliad Iechyd y  
Byd ar Fuddsoddi ar gyfer Iechyd a Llesiant  
Iechyd Cyhoeddus Cymru  
2 Capital Quarter, Stryd Tyndall  
Caerdydd  
CF10 4BZ

## Cyswllt

[ace@wales.nhs.uk](mailto:ace@wales.nhs.uk)

## Cydnabyddiaethau

Cwblhawyd y gwerthusiad cyfaill beirniadol y mae'r adroddiad hwn yn seiliedig arno gan Tim Sims o Team Support and Training Ltd.

Mae'r prosiect hwn wedi derbyn brwdfrydedd ac ymrwymiad gan bawb sydd wedi cyfrannu ato, a hoffai Hyb ACE Cymru ddiolch yn benodol i Maxine Thomas, Sian Hughes a Lizzie Stevens am eu cymorth parhaus a'u hangerdd aruthrol dros wreiddio diwylliant sy'n ystyriol o drama ac yn ymwybodol o ACE er budd nid yn unig y dysgwyr sy'n mynd i'w hathrofeydd, ond hefyd eu staff.

Diolch yn arbennig hefyd i fyfyrwyr Drama a Chelfyddydau Coleg Sir Gâr am eu gwaith gwych ar y fideos a ddefnyddir yn y Rhestr Chwarae a fydd yn parhau i ysbrydoli'r Sector AB.

## Cyllid

Fe gafodd Prosiect Addysg Bellach TrACE ei ariannu gan Adran Addysg Ôl-16 Llywodraeth Cymru drwy ei Chronfa Iechyd Meddwl a Llesiant.

## Acronymau a Byrfoddau

ACEs	Profiadau Niweidiol yn ystod Plentyndod
AB	Addysg Bellach
AU	Addysg Uwch

# Tabl Cynnwys

<b>1. Cefndir</b>	<b>2</b>
1.1 Dull Ystyriol o Drawma o fewn y Sector Addysg Bellach (AB)	2
1.2 Datblygu Pecyn Cymorth TrACE	2
1.3 Nodau'r Gwerthusiad	5
<b>2. Dulliau</b>	<b>6</b>
2.1 Casglu data	6
2.2 Cholegau Arloesol ac Arloeswr	6
Coleg Sir Benfro	6
Coleg Cambria	7
Coleg Gwent	8
<b>3. Canfyddiadau</b>	<b>9</b>
3.1 Arfer Da Presennol	9
3.2 Dulliau gweithredu	11
Dull Un: Coleg Gwent	11
Dull Dau: Coleg Cambria	12
3.3 Sector Brwdfrydig/Gwybodus	13
3.4 Cofleidio Cymorth gan Hyb ACE Cymru	13
3.5 Hyfforddiant	14
<b>4. Ystyriaethau ar gyfer y Dyfodol</b>	<b>15</b>
4.1 Newid Diwylliant	15
4.2 Cynnwys Dysgwyr	15
4.3 Dangosyddion Llwyddiant	15
4.4 Cynladwyedd	16
4.5 Cyfyngiadau	16
<b>5. Argymhellion</b>	<b>16</b>
<b>6. Casgliadau</b>	<b>17</b>
Ffigur 1: Lleoliadau AU ac AB sy'n ystyriol o drawma; egwyddorion y cytunwyd arnynt	4
Ffigur 2: Pecyn Cymorth TrACE: Pedwar Cam	4
Ffigur 3: Rhestr Chwarae TrACE	5
Ffigur 4: Gwerthoedd Craidd Coleg Gwent	8
Ffigur 5: Cymorth Cywir ar yr Amser Cywir	10

# 1. Cefndir

## 1.1 Dull Ystyriol o Drawma o fewn y Sector Addysg Bellach (AB)

Mae Hyb ACE Cymru'n cael ei hariannu'n uniongyrchol gan Lywodraeth Cymru i greu amgylchedd ar gyfer trawsnewid system gyfan ar raddfa fawr. Eu cenhadaeth yw galluogi a chynorthwyo sefydliadau a chymunedau i wneud newidiadau sy'n gwneud Cymru yn arweinydd y byd mewn atal, lliniaru a mynd i'r afael ag ACEs a'u heffaith arwyddocaol. Hefyd, i herio a thrawsnewid ffyrdd o weithio a chreu symudiad mewn cymdeithas er mwyn torri'r cylch tymor hir o ACEs, gofid a thrawma.

Mae'r daith hon wedi cychwyn i sicrhau bod pob ysgol yng Nghymru yn gryf, cynhwysol ac yn ystyriol o drawma, gan helpu plant i ffynnu a chael y dechrau gorau mewn bywyd. Cefnogir y gwaith hwn trwy ddarparu hyfforddiant i wneud amgylchedd yr ysgol yn ymwybodol o ACE, ac yna'n gallu ymateb yn hyderus i drawma, yn unol â nod Llywodraeth Cymru o sicrhau cynhwysiant, llesiant, ymddygiad a phresenoldeb disgyblion, gan gefnogi datblygiad y dull ysgol gyfan.

Mae Addysg Bellach (AB), ynghyd ag Addysg Uwch (AU) yn rhan hanfodol o'r system addysg gyfan ac mae Llywodraeth Cymru wedi darparu cyllid ychwanegol penodol i Hyb ACE Cymru i weithio gyda'r sector AB a Llywodraeth Cymru i gydgyhyrchu a datblygu dull system gyfan sy'n gweithio ar draws sectorau ac sy'n cyflawni blaenoriaethau allweddol. Roedd y prosiect hwn yn ymwneud ag adeiladu ar y cyfoeth o waith ac arfer presennol a gweithio ar y cyd i gydnabod yr hyn a gyflawnwyd a lle y gallai fod mwy o ymdrech â ffocws.

## 1.2 Datblygu Pecyn Cymorth TrACE

Gan adeiladu ar y gwaith o fewn addysg gynradd ac uwchradd, roedd cyfle i ddatblygu'r model ar gyfer AB a fyddai'n adeiladu ar arfer gorau presennol o fewn y sector. Roedd datblygu model yn canolbwyntio ar ddarparu offer a thechnegau ymarferol i staff coleg (gan gynnwys tiwtoriaid a gwasanaethau dysgwyr) yn ogystal ag adnoddau i helpu colegau i ddod yn fwy ystyriol o drawma i gydnabod bod profiadau trawma yn bosiblwydd i unrhyw un a'r ystyriaeth o hyn trwy bolisiau a gweithdrefnau a dulliau gweithredu. Mae'r model yn cael ei lywio gan ganfyddiadau adroddiad Estyn "Adnabod eich plant – cefnogi disgyblion sydd wedi cael profiadau niweidiol yn ystod plentyndod" (Ionawr 2020) sy'n gwerthuso pa mor dda y mae ysgolion cynradd ac uwchradd yng Nghymru yn cynorthwyo disgyblion ag ACEs ac yn edrych ar waith cydweithredol rhwng addysg a gwasanaethau cyhoeddus eraill wrth gynorthwyo disgyblion a'u teuluoedd.

Rhan gychwynol datblygu'r model oedd darparu fframwaith a oedd yn galluogi dull gweithredu sy'n ystyriol o drawma gan yr athrofa gyfan, a oedd yn blaenoriaethu llesiant a chymorth staff ochr yn ochr â phrofiadau dysgwyr. I fynd i'r afael â hyn, un o'r arfau a gyflwynwyd i'r sector oedd Pecyn Cymorth TrACE. Cafodd y Pecyn Cymorth ei gyd-gynhyrchu a'i arloesi gyda Choleg Sir Benfro, lle cafodd adnoddau a gweithgareddau cysylltiedig eu treialu ar y dechrau. Roedd y cam hwn yn hanfodol yn natblygiadau'r dyfodol gan ei fod yn dystiolaeth nid yn unig o ddangosyddion llwyddiant cynnar, ond hefyd o sicrwydd bod awydd am ddull sy'n ystyriol o drawma ac sy'n ymwybodol o ACE yn y sector AB, hefyd bod cryn dipyn o waith yn mynd rhagddo eisoes ar draws y sector.

Cefnogwyd y prosiect gan strwythur llywodraethu a oedd yn cynnwys rhanddeiliaid allweddol yn mynychu Panel Cyfeirio Arbenigol i ddylanwadu ar ddatblygiad ar lefel strategol, yn ogystal â grŵp Cymuned Ymarfer a oedd yn rhannu'r dysgu a'r datblygu gweithredol. Roedd y rhanddeiliaid a wahoddwyd i fynychu'r cyfarfodydd hyn yn cynnwys cynrychiolydd o bob Coleg AB ar lefel strategol a gweithredol, cynrychiolydd Llywodraeth Cymru o'r adran Addysg Ôl-16, y tîm gwerthuso a staff allweddol o Hyb ACE Cymru.

Un o ymrwymadau'r gweithgorau hyn oedd cyd-gynhyrchu Rhestr Chwarae o adnoddau ychwanegol yn benodol ar gyfer y Sector AB yng Nghymru, a lansiwyd ar wefan Hwb<sup>1</sup> i barhau fel adnodd ar gyfer y sector y tu hwnt i oes y prosiect a ariennir.

Dyrannwyd cyllid ychwanegol penodol i Hyb ACE Cymru o Gronfa Iechyd Meddwl a Llesiant Adran Addysg Ôl-16 Llywodraeth Cymru â'r nod o fabwysiadu dull cenedlaethol sy'n ystyriol o Drawma ac sy'n ymwybodol o ACE (TraCE) i'r Sector AB. Fe wnaeth y cyllid alluogi adnoddau wedi'u targedu i gefnogi dau Goleg Arloesol i ymgorffori dull TraCE, gan adeiladu ar waith cychwynnol gan Goleg Arloeswr (Coleg Sir Benfro).

Roedd papur gweledigaeth yn amlinellu sut y byddai cyfraniad cyllid ychwanegol penodol gan Lywodraeth Cymru yn cael ei ddefnyddio orau i ddatblygu model sefydliad cyfan, sy'n ystyriol o drawma, a oedd yn blaenoriaethu llesiant staff ochr yn ochr â llesiant myfyrwyr h.y. gweithgareddau sydd yn blaenoriaethu diogelwch corfforol ac emosiynol ac yn hyrwyddo cyfleoedd ar gyfer llesiant, iachâd ac adferiad - gyda phawb yn cael rôl, a hefyd am gynnwys y cyrsiau/cymwysterau a gynigir. Roedd y gwaith hwn yn ymwneud ag adeiladu ar y cyfoeth o waith ac arfer presennol a gweithio ar y cyd i gydnabod yr hyn a gyflawnwyd a lle y gallai fod mwy o ymdrech â ffocws<sup>2</sup>.

O ddechrau'r gwaith hwn, cynhyrchwyd papur briffio<sup>3</sup> a oedd yn nodi'r weledigaeth ar gyfer datblygu sectorau AB ac AU sy'n ystyriol o drawma a ACE. Roedd y papur hwn yn amlinellu "Egwyddorion Cytûn ar gyfer Lleoliadau AU ac AB sy'n Ystyriol o Drawma" ac yn dogfennu sut y gall lleoliadau AU ac AB sy'n ystyriol o drawma ddeall, adnabod ac ymateb i effeithiau pob math o drawma a blaenoriaethu diogelwch corfforol ac emosiynol mewn dysgu (Gweler Ffigur 1 isod).

Yn dilyn ymlaen o'r cynllun peilot llwyddiannus gyda Choleg Sir Benfro, fe wnaeth cyllid ychwanegol penodol alluogi Hyb ACE Cymru i recriwtio Arweinydd Sector AB llawn amser a'i rôl oedd gweithio gyda dau goleg yng Nghymru i ddefnyddio Pecyn Cymorth TraCE â'r nod o ymgorffori sefydliad sy'n ystyriol o drawma ac sy'n ymwybodol o ACE ar draws y coleg cyfan. Dechreuodd y gwaith hwn drwy agor proses ymgeisio a gwahodd holl Golegau AB Cymru i wneud cais i fod yn un o ddau goleg Arloesol i dreialu'r Pecyn Cymorth ar gyfer y sector. O'r broses hon, bu Coleg Gwent a Choleg Cambria yn llwyddiannus yn eu cais. Y gobaith oedd, trwy'r treial, y byddai cyfleoedd i ddathlu llwyddiannau gwaith presennol a newydd sy'n cyfrannu at y dull gweithredu, yn ogystal ag ymateb i feysydd y gallai fod angen eu datblygu ymhellach.

Fe wnaeth y Colegau Arloesol ymrwymo i ddefnyddio Pecyn Cymorth TraCE, sy'n broses pedwar cam ar gyfer newid sefydliadol, i ddarparu sylfaen gref tuag at greu diwylliant sefydliad cyfan o fod yn ystyriol o drawma ac yn ymwybodol o ACE. Mae'r broses yn caniatáu i sefydliadau ystyried eu man cychwyn ac adeiladu ar hynny drwy weithio ar y cyd, gan ddosbarthu arweinyddiaeth i wreiddio egwyddorion sy'n ystyriol o drawma yn wirioneddol ym mhob rhan o'r sefydliad (Ffigur 2).

1 <https://hwb.gov.wales/>

2 Briefing Paper ACE Hub Trauma Informed to HE and FE

3 "Trauma and ACEs Informed Higher Education in Wales, Vision Paper"



**Ffigur 1: Lleoliadau AU ac AB sy'n ystyriol o drawma; egwyddorion y cytunwyd arnynt**

Mae ganddynt ddealltwriaeth o sut mae trawma yn effeithio ar ddatblygiad yr ymennydd ac yn ymateb iddo mewn gweithredu a chwrwclwm. Mae'n ystyried arddulliau addysgu a arweinir gan fyfyrwyr, gan greu arferion adferol a meithrin gwytnwch wrth hwyluso dysgu. Mae lleoliadau addysg uwch / addysg bellach sy'n ystyriol o drawma yn:

**Sylweddoli bod:**

- gall fod gan fyfyrwyr (a staff) hanes o drawma fel ACEs
- gall ymddygiadau negyddol arwain at ymgais i ymdopi â thrawma
- dylid atal risgiau o ail-drawmateiddio a thrawma eilaidd
- gall adnoddau gwydnwch leihau'r niwed sy'n gysylltiedig â thrawma

**Adnabod:**

- y gwahanol fathau o drawma y gellir eu profi
- arwyddion a symptomau trawma
- bod cymorth a lles staff yn bwysig

**Ymateb:**

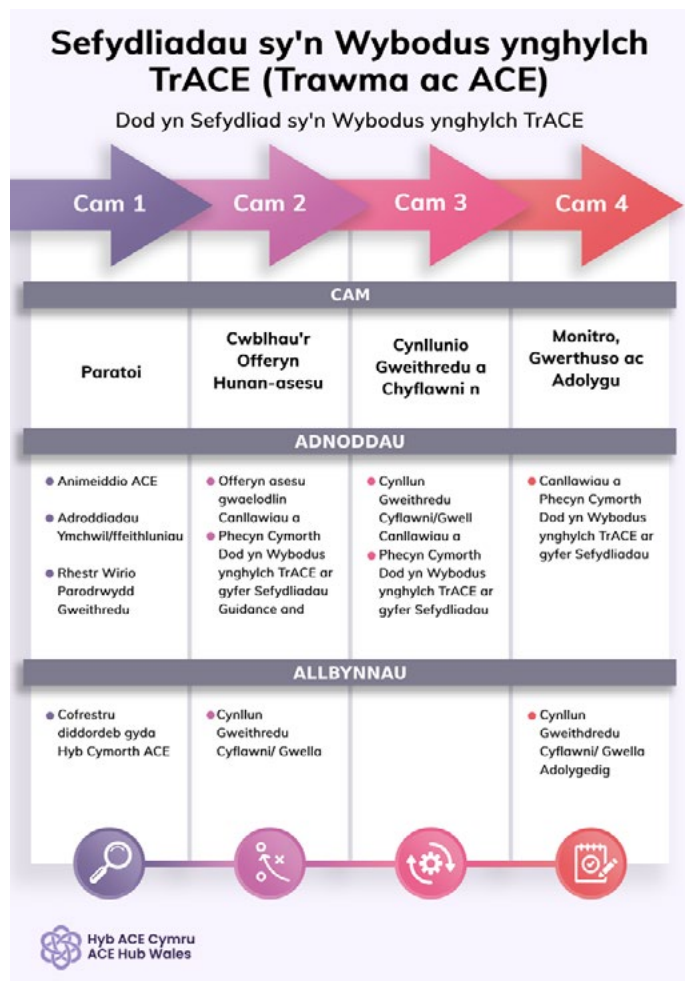
- trwy uchafu dewis myfyrwyr
- trwy addysgu ac integreiddio offer a gwybodaeth i gynorthwyo mewn iachâd a grymuso
- gydag ymagweddau PERTHNASOL sy'n canolbwyntio ar yr unigolyn yn ddiwylliannol ac yn bersonol
- mewn ffyrdd sy'n GWRTHOD ail-drawmateiddio
- adeiladu GWYDNWCH mewn myfyrwyr fel y gallant dyfu a ffynnu

Mae Pecyn Cymorth TrACE yn cynnwys offer allweddol i gefnogi gwaelodlin sefydliad a chynhyrchu cynllun gweithredu i gryfhau meysydd i'w datblygu. Mae'r offeryn hunanasesu yn gofyn i sefydliadau fyfyrion ar chwe pharth a dogfennu gwaith presennol sy'n cyfrannu at amcan y maes, a nodi lle y gellir gwneud pethau'n wahanol<sup>4</sup>.

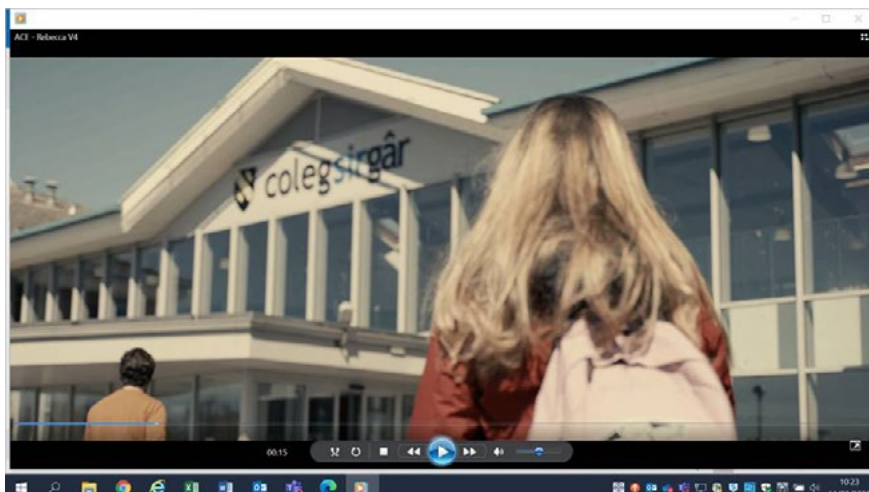
Ochr yn ochr â'r defnydd o Becyn Cymorth TrACE, fe wnaeth y sector weithio ar y cyd i greu Adnodd Rhestr Chwarae a fyddai'n darparu budd parhaus i'r sector. Datblygwyd y Rhestr Chwarae drwy Banel Cyfeirio Arbenigol a oedd â chynrychiolaeth o'r mwyafrif o golegau, ac fe gafodd ei lansio a'i chynnal ar Hwb, sef gwefan adnoddau a arweinir gan y llywodraeth ar gyfer staff addysgu yng Nghymru.

Roedd Rhestr Chwarae'r TrACE yn cynnwys nifer o adnoddau, gan gynnwys ffilmiau byr oedd yn adroddiadau o brofiadau dysgwyr oedd yn cael eu hactio gan ddysgwyr Celfyddydau Theatrigo Goleg Sir Gar. Roedd y prosiect hwn yn enghraifft o sut y gall llais y dysgwr fod yn ganolog i'r gwaith, a dangosodd sut y gall cefnogaeth staff y coleg, ag ymagwedd sy'n ystyriol o drawma, gael effaith gadarnhaol aruthrol ar fywydau pobl ifanc (Ffigur 3).

**Ffigur 2: Pecyn Cymorth TrACE: Pedwar Cam**



Ffigur 3: Rhestr Chwarae TrACE



Pwrpas y cyllid penodol ar gyfer AB oedd profi'r broses hon ac asesu ei heffeithiolrwydd o ran cynorthwyo gyda'r genhadaeth o greu Sector AB sy'n ystyriol o drawma. Y nod oedd profi'r dull gweithredu a chynnig dysgu yn ôl i'r sector ehangach ac annog cyfranogiad ehangach.

### 1.3 Nodau'r Gwerthusiad

Fel rhan o'r cyllid, comisiynwyd gwerthusiad cyfaill beirniadol i gasglu'r holl ddysgu drwy gydol y broses; nod y gwerthusiad oedd mesur pa mor dda y cyflawnodd y prosiect yr amcanion cyffredinol, sef:

- Sicrhau bod cefnogi lles staff a darparu hyfforddiant a chymorth ychwanegol i staff yn flaenoriaeth. Cydnabod y gall gweithio gyda dysgwyr sy'n agored i niwed a chyffredinolrwydd trauma fod yn heriol yn emosiynol ar y gweithlu.
- Creu cyd-ddealltwriaeth glir o'r hyn y dylai sefydliad AB sy'n seiliedig ar drawma edrych fel model y gall sefydliadau werthuso a gwella ei arferion cyfredol yn ei erbyn.
- Cydgrynhoi'r ddarpariaeth bresennol ar gyfer cefnogi lles dysgwyr, cryfhau eu deallusrwydd emosiynol a chynyddu cyfleoedd i ddatblygu ffactorau amddiffynnol ymhellach a meithrin gwytnwch.
- Datblygu strategaeth hyfforddi AB a chynnig hyfforddiant ABE sy'n ymwybodol o drawma i gynnwys deunyddiau hyfforddi.
- Cyfuno'r cynnig hyfforddi ag adnoddau i helpu colegau i ddatblygu polisiâu a dulliau sy'n seiliedig ar drawma.

## 2. Dulliau

### 2.1 Casglu data

Roedd y gwerthusiad cyfaill beirniadol, a gwblhawyd gan Team Support Training Ltd, yn cynnwys y dulliau canlynol o gasglu data a llywio'r adroddiad hwn:

- 29 o gyfweiliadau gyda rheolwyr a staff y ddau goleg Arloesol
- Cyfweiliadau gyda 26 o fyfyrwyr Coleg Gwent
- Adborth gan staff a rheolwyr y coleg i adroddiadau ymchwil gwerthusol
- Cyfraniad a chyfranogiad mewn cyfarfodydd megis y Panel Cyfeirio Arbenigol a'r Gymuned Ymarfer sy'n cynnwys rhanddeiliaid allweddol yn y prosiect.
- 12 sgwrs ymgynghorol ag Arweinwyr y prosiect Trawma ac ACE ar gyfer pob coleg
- Sgysiau ymgynghori gyda thîm rheolwyr Hyb ACE Cymru a chynrychiolwyr Llywodraeth Cymru ar gyfer Addysg Bellach

Data a gwybodaeth o'r Prosiect AB rhwng Mawrth 2021 a Rhagfyr 2021.

### 2.2 Cholegau Arloesol ac Arloeswr

Cymerodd tri choleg ran yn y gwerthusiad,

- Coleg Sir Benfro
- Coleg Cambria
- Coleg Gwent

#### Coleg Sir Benfro

Wedi'i leoli yng Ngorllewin Cymru, mae Coleg Sir Benfro yn un o ddarparwyr addysg ôl-16 mwyaf Cymru ac roedd eu gwerthoedd a'u diwylliant yn eu gwneud yn sefydliad delfrydol i dreialu pecyn cymorth TrACE yn 2019. Mae'r ymadrodd "Meddwl Mwy, Dysgu Mwy, Bod yn Fwy" yn tanlinellu eu gwerthoedd ac maent yn crynhoi ethos tegwch a chydaddoldeb ac yn canolbwyntio ar bwysigrwydd parch a gwerth o fewn amgylchedd dysgu cyfannol.

*"Mae Coleg Sir Benfro yn ddarparwr dynamig ag ansawdd uchel o addysg a hyfforddiant pellach, uwch a seiliedig ar waith gyda bron i 2,000 o ddysgwyr a phrentisiaid amser llawn a 13,000 o ddysgwyr a phrentisiaid rhan-amser. Mae'r Coleg yn cyflogi dros 500 o staff dawnus ac ymroddedig sydd â chymwysterau da, sy'n gefnogol ac sy'n poeni'n angerddol am eu myfyrwyr. Mae Coleg Sir Benfro yn cyflwyno cynnig academaidd a galwedigaethol cynhwysfawr, sy'n cwmpasu holl feysydd y cwricwlwm, gan gynnwys y sectorau blaenoriaeth sef Iechyd a Gofal, Peirianeg, Adeiladu, Bwyd a Ffermio, Gwyddor Bywyd, Cyfathrebu a Thechnoleg Gwybodaeth, Cyllid, Twristiaeth, Lletygarwch, Arlwyyo a'r Celfyddydau Creadigol."*<sup>5</sup>

Roedd y cynllun peilot yn llwyddiannus yng Ngholeg Sir Benfro gan ei bod yn amlwg bod y dull hwn yn adeiladu ar arfer da a oedd yn bodoli eisoes mewn perthynas â chefnogi dysgwyr â dull seiliedig ar gryfderau.



## Coleg Cambria

Wedi'i ffurfio yn 2013, mae Coleg Cambria wedi sefydlu ei hun yn gyflym fel darparwr addysg blaenllaw yn y DU. Fel un o golegau mwyaf y DU, mae gan y coleg tua 6,000 o fyfyrwyr amser llawn, 20,000 o ddysgwyr rhan-amser a llawer o gysylltiadau rhyngwladol. Ar draws ei saith safle (gan gynnwys un yng nghyfleuster gweithgynhyrchu Airbus, ac un yng Ngharchar Berwyn yn Wrecsam), mae Coleg Cambria yn cynnig amrywiaeth eang o gyrsiau amser llawn a rhan-amser gan gynnwys Safon Uwch, TGAU, BTEC, Cymraeg i Oedolion, ac Addysg Uwch. Mae'r coleg hefyd yn gweithio mewn partneriaeth â dros 1,000 o gyflogwyr yn lleol ac yn genedlaethol i gyflwyno cyfleoedd prentisiaeth a hyfforddeiaeth.

Gweledigaeth ysbrydoledig Coleg Cambria ar gyfer y dyfodol yw "Gwella disgwyliadau trwy addysg, arloesi ac ysbrydoli". Mae Gwerthoedd Coleg Cambria<sup>6</sup> yn cyd-fynd yn dda â dull TrACE ac maent wedi tanategu'r gwaith drwyddi draw:

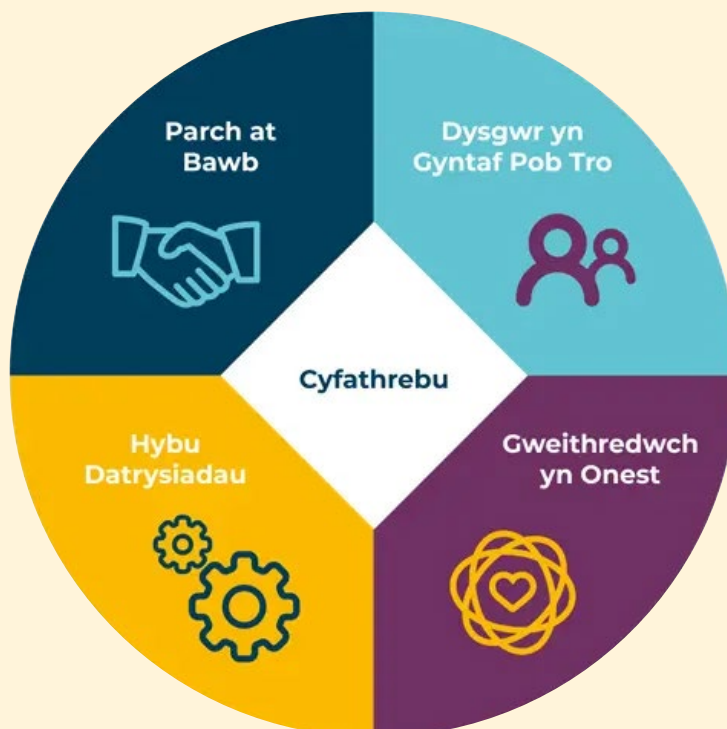
- **Dangos gonestrwydd ac uniondeb** - Cyfathrebu tryloyw, agored a gonest sy'n darparu eglurder, yn creu ymddiriedaeth a pherthnasoedd gwaith cadarnhaol ac yn cydnabod bod gan bawb lais cyfartal.
- **Cael eich parchu a'ch gwerthfawrogi** - Mae pawb yn bwysig. Mae eu cyfraniadau a'u hymdrechion yn cael eu cydnabod a'u gwerthfawrogi.
- **Bod yn garedig a chefnogol** - Yn ymwybodol o eraill, yn hawdd mynd atoch ac yn barod i rannu arferion gorau a chymorth. Grym positif, yn creu diwylliant o anogaeth.
- **Gweithio gydag eraill** - Creu dull cydweithredol o ddatrys problemau a gwella trwy rannu arfer da. Cefnogi ein gilydd i lwyddo a sicrhau datblygiad cadarnhaol i'r coleg a'i bartneriaid.
- **Teimlo'n gyfartal a chynhwysol** - Gwneud i bobl deimlo eu bod yn cael eu gwerthfawrogi trwy greu ymdeimlad o berthyn, datblygu cyfleoedd i bawb a hyrwyddo a gwerthfawrogi amrywiaeth.
- **Bod yn gymuned** - Adeiladu pontydd fel ein bod yn cysylltu o fewn a gyda'n cymunedau lleol i gydweithio ar ein diddordebau cyffredin, gan gyfrannu'n weithredol at gynaliadwyedd economaidd, cymdeithasol ac amgylcheddol ein cymunedau lleol.
- **Bod yn rhagorol ac ysbrydoledig** - Arddangos a datblygu gwybodaeth a sgiliau ein pobl i ysbrydoli eraill ac ymdrechu am ragoriaeth.
- **Annog ac ysgogi i ddatblygu** - Cefnogi pobl i wireddu eu potensial drwy chwalu rhwystrau a chreu cyfleoedd.
- **Bod yn angerddol** - Gofalu'n fawr am ein gwaith a chael ein gyrru gan ein cenhadaeth i wthio'r terfynau a llwyddo, gan ysbrydoli'r un peth mewn pobl eraill.
- **Bod yn arloesol** - Creu cyfleoedd a gwella ffyrdd o weithio trwy harneisio creadigrwydd pobl. Arloesi a mabwysiadu atebion a syniadau newydd heb ofn. Cofleidio newid i wneud pethau'n well mewn byd sy'n newid.

## Coleg Gwent

Wedi'i leoli yn Ne Ddwyrain Cymru, mae Coleg Gwent yn rhychwantu 5 ardal awdurdod lleol. Gyda champws ym mhob awdurdod lleol, mae gan Coleg Gwent dros 1000 o staff a 7000 o ddysgwyr amser llawn ac mae hefyd yn cynnig cyrsiau rhan-amser a chysiau Addysg Uwch. Yn ôl Adroddiad Deilliannau Dysgwyr 2017/2018 a gyhoeddwyd gan Lywodraeth Cymru, mae Coleg Gwent:

- yn un o'r colegau sy'n perfformio orau yng Nghymru am y bedwaredd flwyddyn yn olynol
- yn gydradd gyntaf am gymwysterau galwedigaethol
- yn gydradd gyntaf ar gyfer yr holl brif gymwysterau
- wedi bod â chyfraddau pasio uwch na'r cyfartaledd cenedlaethol am dair blynedd yn olynol
- â 18 maes sector pwnc gwahanol wedi'u categorio fel 'rhagorol' ar gyfer prif gymwysterau - nid oes yr un coleg arall wedi cyflawni cymaint!
- Y coleg cyntaf yng Nghymru i gael ei farnu'n 'Dda' ym mhopeth a wnânt yn ôl fframwaith arolygu newydd Estyn (Arolygiaeth Ei Mawrhydi yng Nghymru) (2018). Yn nodedig, nododd yr adroddiad y cryfderau canlynol:
  - cymorth a ddarperir i ddysgwyr, yn arbennig myfyrwyr sy'n agored i niwed
  - cyfraddau llwyddiant cynyddol ar gyfer prif gymwysterau galwedigaethol
  - darparu llwybrau dilyniant addas i ddysgwyr (yn arbennig, ymgorffori adborth gan gyflogwyr lleol a blaenoriaethau sgiliau rhanbarthol yn ein cynllunio)

Ffigur 4: Gwerthoedd Craidd Coleg Gwent



## 3. Canfyddiadau

Mae'r adran hon yn ystyried y wybodaeth werthfawr a gasglwyd drwy gydol y prosiect a fydd yn helpu i gyflwyno'r gwaith hwn yn gadarnhaol ar draws y sector AB ehangach. Mae'r dysgu o ddiddordeb arbennig a dylid ei ystyried gan Sefydliadau AB eraill sy'n dechrau ar eu taith i ddod yn sefydliad sy'n ystyriol o drawma ac ACE.

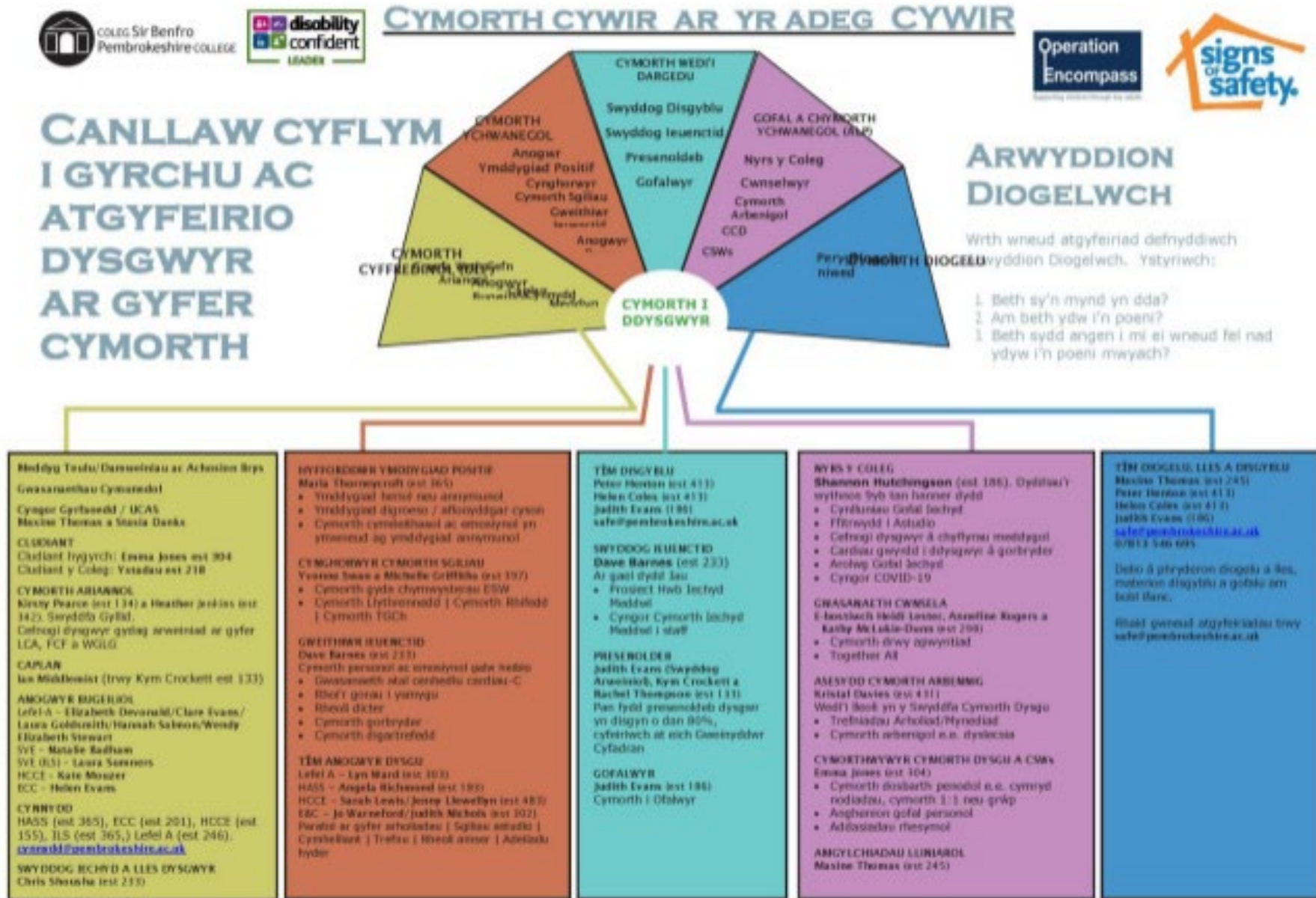
### 3.1 Arfer Da Presennol

Mae'r prosiect TrACE wedi taflu goleuni ar yr holl waith gwych y mae'r sector AB yn ei wneud sy'n cyfrannu at wella iechyd meddwl a llesiant eu dysgwyr. Fe wnaeth hyn alluogi man cychwyn cadarnhaol i waith TrACE ddechrau fel arweinwyr allweddol y gwaith hwn o fewn y colegau arloesol ac roedd eraill yn y sector wedi ymrwymo'n llwyr i'r gwaith arfaethedig, ac wedi gweld manteision y gwaith hwnnw.

Nodwyd yn gynnar yn y prosiect bod meddwl ac ystyriaeth wedi'u rhoi ers tro i'r ffordd hon o weithio, ac roedd gwaith eisoes yn ei le i gefnogi'r dull gweithredu ar draws y sefydliad yr oedd Pecyn Cymorth TrACE yn ei hyrwyddo. Enghraifft o hyn yw lle mae colegau'n defnyddio "Y Cymorth Cywir a'r Fframwaith Amser Cywir" sy'n hyrwyddo ymagwedd seiliedig ar gryfderau at y continwmm cymorth, o gymorth cyffredinol i gymorth amddiffynnol y gellir ei ddefnyddio pan fydd dysgwr yn profi anawsterau. Mae hyn yn berthnasol i ddull TrACE gan fod y pecyn cymorth yn ddull cyffredinol o sicrhau bod sefydliadau'n ystyriol o drawma a brofwyd o drawma, yn y gorffennol a'r presennol posibl a/neu adfyd, ac yn dangos tosturi a charedigrwydd i'r holl bobl sy'n elwa o'r sefydliad.

Mae Ffigur 5 yn cyfeirio at y dull gweithredu yng Ngholeg Sir Benfro sy'n amlygu'r strwythurau cryf sydd eisoes ar waith i gefnogi iechyd meddwl a llesiant eu dysgwyr.

Ffigur 5: Cymorth Cywir ar yr Adeg Cywir





## 3.2 Dulliau gweithredu

Mae pwynt arall o ddiddordeb yn deillio o'r gwahanol ddulliau a ddefnyddir gan y ddau goleg. Mae hyn yn darparu tystiolaeth y gellir defnyddio dull TrACE yn wahanol mewn gwahanol leoliadau.

### Dull Un: Coleg Gwent

Fe wnaeth Coleg Gwent benderfynu mabwysiadu ymagwedd ar draws y coleg lle galwodd arweinydd y prosiect i bartion â diddordeb ymgysylltu â Grŵp prosiect TrACE. Denodd hyn grŵp mawr o bobl â rolau amrywiol ar draws y coleg gan gynnwys Swyddog Lles, Penaethiaid Dysgu (o wahanol gampysau), Swyddog Adnoddau Dynol, Arweinydd Gwella'r Gyfadran, Swyddog Hyfforddiant wedi'i leoli yn Ystadau i enwi dim ond rhai. Wrth i'r gwaith fynd rhagddo, daeth partion eraill â diddordeb ymlaen i gefnogi'r grŵp, gan gynnwys Dirprwy Brifathro y Coleg a gyfrannodd at y gwaith a oedd yn cael ei ystyried ar lefel uwch arweinyddiaeth.

Y grŵp hwn oedd prif ffynhonnell arweiniad y prosiect a hyfforddwyd y grŵp cyfan o tua 20 o unigolion gan Hyb ACE Cymru gan ddefnyddio'r model 'Hyfforddi'r Hyfforddwr' ag ymrwymiad i gyflwyno'r hyfforddiant i weddill staff y coleg.

Roedd manteision mabwysiadu'r dull hwn yn cynnwys:

- Mae maint y grŵp yn golygu y byddai gan y model 'hyfforddi'r hyfforddwr' fwy o siawns o gynaliadwyedd y tu hwnt i'r buddsoddiad cychwynnol yn y pen draw, gan gydnabod bod hon yn broses barhaus y bydd angen ei gwreiddio yng nghynlluniau hyfforddi parhaus y coleg.
- Mae cyfansoddiad y grŵp ar draws y coleg yn gwella'r siawns o godi ymwybyddiaeth yn gyson ar draws y campws ac ar draws gwahanol dimau lle nad yw eu rolau swydd craidd fel arfer yn ystyried ACEs a thrawma.
- Mae lefelau amrywiol y staff yn y grŵp yn enghraifft dda o bŵer gwasgaredig a all foddelu arweinyddiaeth gydweithredol. Mae rhannu sgiliau a myfyrdodau yn y cyfarfodydd grŵp wedi rhoi cipolwg ar rolau staff mewn gofod unigryw gan ystyried canlyniad a rennir ac mae gweithio fel hyn yn caniatáu am greu proses hunanasesu a chynllunio gweithredu cadarn. Gellir rhoi ystyriaeth i ystod eang o ffactorau sy'n dylanwadu ar lwyddiant wrth gynllunio camau gweithredu, er enghraifft, gall deall y goblygiadau o ran adnoddau o swyddi uwch sydd â chyfrifoldebau dal cyllideb ddylanwadu ar y cyfeiriad y mae'r cam gweithredu yn ei gymryd. Mae hefyd yn helpu i gynnwys adrannau y gallai eu gwaith gael ei effeithio yn gynnar yn y broses. Er enghraifft, Ystadau, ar gyfer camau gweithredu sy'n ymwneud â manau ffisegol; AD ar gyfer camau gweithredu sy'n ymwneud â pholisïau, datblygu'r gweithlu a chymorth; a staff gwasanaethau Llesiant Dysgwyr i ddeall sut y byddai hyn yn effeithio ar gymorth ar lawr gwlad.

*"Fe wnaeth y pecyn cymorth, a chydweithio arno, arwain at gynllun gweithredu, a arweiniodd at amserlen hyfforddi. Yna fe wnaethom sylweddoli fod y cynllun hyfforddi yn rhy uchelgeisiol. Ac yna daeth Is-Bennaeth i ymuno â ni a ddaeth â dealltwriaeth ac adnoddau i greu newid diwylliant."* (Cyfranogwr Grŵp Prosiect Coleg Gwent)



Yr anfantais i ddefnyddio'r dull hwn oedd bod y cynnydd cychwynnol yn teimlo'n araf a bod angen cymorth gan Hyb ACE Cymru i ailedrych ar eu hunanasesiad a'u cynlluniau gweithredu i sicrhau bod amserlenni realistig yn cael eu hymgorffori yng nghynllun cyfan y coleg.

Roedd hyn yn bennaf oherwydd nod uchelgeisiol o hyfforddi'r gweithlu cyfan mewn cyfnod byr o amser, a oedd, ar y pryd, yn cael ei weld fel y flaenoriaeth uchaf. Datryswyd hyn yn gyflym gyda pheth arweiniad ynghylch rheoli prosiectau a oedd yn lleddfu'r pwysau ac yn galluogi'r weledigaeth tymor hwy i ddod i'r amlwg fel grŵp.

## Dull Dau: Coleg Cambria

Fe wnaeth Coleg Cambria fabwysiadu'r dull i ddechrau gyda thîm arbenigol drwy weithio gyda'u Tîm Cynhwysiant Craidd o tua wyth aelod o staff gan eu bod yn dilyn cwrs Trawma Lefel 7 ac felly byddent yn dod yn grŵp arbenigol a fyddai'n cwblhau camau hunanasesu a chynllunio gweithredu'r Pecyn cymorth. Fe wnaeth y grŵp hwn hefyd gwblhau'r cwrs 'Hyfforddi'r Hyfforddwr' TrACE a ddarparwyd gan Arweinydd Sector AB Hyb ACE Cymru a nodi cyfres o hyfforddiant i ddiwallu anghenion gwahanol y grwpiau a nodwyd. Roedd hyn yn cynnwys y cwrs hyfforddi llawn, cwrs hyfforddi tair awr a sesiwn codi ymwybyddiaeth dwy awr.

Manteision mabwysiadu'r dull hwn oedd:

- Mae dechrau gyda thîm bach sy'n weithredol yn y dull hwn (gweithio'n ddyddiol gyda dysgwyr) yn galluogi sylfaen gadarn ac arbenigol i godi ymwybyddiaeth ymhlith cydweithwyr eraill
- Gallai'r tîm a ddewiswyd gael effaith uniongyrchol yn y ffordd yr oeddent yn gweithio gyda dysgwyr ag anghenion dysgu ychwanegol
- Roedd y tîm hefyd yn astudio ar gyfer cymhwyster Trawma Lefel 7 felly roedd ganddynt lefel uwch o ddealltwriaeth, gwybodaeth a phrofiad o ran pam mae'r dull hwn yn fuddiol ond hefyd o ran ei gymhwyso'n ymarferol. Mae hyn yn darparu arbenigedd ychwanegol yn y profiad codi ymwybyddiaeth a hyfforddiant
- Yn aml gall tîm llai deimlo'n fwy ymarferol a chynhyrchiol, yn arbennig pan fydd rôl y swydd o ddydd i ddydd yn caniatáu i aelodau'r tîm weld effaith uniongyrchol wrth i gymhelliant i symud newid ymlaen barhau.

Gallai'r anfantaision o fabwysiadu'r dull hwn fod:

- Gall defnyddio tîm bach roi pwysau ychwanegol ar rôl swydd sydd eisoes dan bwysau ac nid yw'r cyfrifoldeb mor eang.
- Gall defnyddio tîm penodol i ddechrau'r gwaith hwn arwain at wrthbwysu'r cyfrifoldeb yn y dyfodol i'r tîm hwn ac efallai y bydd anhawster wrth estyn allan y tu hwnt i'r tîm hwnnw.

### 3.3 Sector Brwdfrydig/Gwybodus

Roedd yn amlwg o ddechrau'r prosiect fod y sector yn ymwneud â'r cysyniad o'r Sector AB yn dod yn ystyriol o drawma ac yn ymwybodol o ACE, ac fe wnaeth y broses o fynegi ddiddordeb ar gyfer y colegau arloesol ddenu nifer o geisiadau. Parhaodd y diddordeb hwn i'r ymrwymiad i fynychu'r gweithdai datblygu rheolaidd a chyfarfodydd y Panel Cyfeirio Arbenigol a drefnwyd gan Hyb ACE Cymru.

Roedd gan y Panel Cyfeirio Arbenigol gynrychiolwyr o fwyafrif y colegau drwy gydol oes y prosiect, a chyfrannodd pob un ohonynt at y Rhestr Chwarae a gafodd dderbyniad cadarnhaol a lanswyd ac a gynhaliwyd ar Hwb.

Mae Rhestr Chwarae AB TrACE wedi derbyn dros 600 o olygon<sup>7</sup> sy'n rhoi cipolwg ar ba mor boblogaidd y bu hyn ers ei lansio, ac sy'n dangos diddordeb gan staff ehangach yn y sector mewn chwilio am adnoddau ychwanegol a gwybodaeth ategol.

### 3.4 Cofleidio Cymorth gan Hyb ACE Cymru

Roedd y ddau goleg Arloesol yn gadarnhaol ynghylch y cymorth a ddarparwyd gan Hyb ACE Cymru yn ystod y broses. Cynigiwyd cymorth i'r ddau goleg i ddilyn y broses ac roedd staff Hyb ACE Cymru ar gael i ddarparu cymorth ym mha bynnag ffordd yr oedd ei hangen ar y coleg.

Galluogodd y cymorth ehangach gan yr Arweinydd Sector AB a'r tîm ehangach yn Hyb ACE Cymru gyd-greu adnoddau pwrpasol (Y Rhestr Chwarae), dau becyn hyfforddi i golegau eu defnyddio i hysbysu a rhoi sgiliau i'w staff, ac mae wedi broceru cydweithio rhwng colegau drwy dau fforwm ar symud y mater yn ei flaen yn ogystal â gweminarau sydd bellach yn cael eu cynnal ar wefan Hyb ACE Cymru<sup>8</sup>.

O ran datblygu'r cymorth hwn o ganlyniad i brofi'r dull, roedd yn ymddangos bod cymorth gan Hyb ACE Cymru wedi cael yr effaith fwyaf gydag un Coleg Arloesol yng Ngham 1 (paratoi) y broses. Roedd galluogi a chefnogi'r coleg drwy archwilio camau gweithredu nad oeddent yn canolbwyntio'n unig ar gael yr holl staff drwy'r hyfforddiant, a oedd yn dasg dan bwysau. Roedd darparu rhai adnoddau ac arbenigedd ychwanegol ar gyfer rheoli prosiect yn annog myfyrio ar effaith a nodwyd hyn yn y gwerthusiad llawn fel pwynt canolog a phwysig yn amserlen y prosiect a thynnwyd sylw ato ar wahân gan bump o bobl a gyfwelwyd. Roedd hyn yn arddangos bod cymorth ymgynghori allanol gan Hyb ACE Cymru yn cael ei ystyried yn bwysig a chyfeiriwyd ato hefyd bod yr ymgynghoriaeth hon yn llwyddiannus oherwydd bod perthynas o ymddiriedaeth yn cael ei meithrin dros nifer o fisoedd gydag Arweinydd y Sector AB ac aelodau tîm ehangach Hyb ACE Cymru.

Bydd y cymorth penodol hwn ar gyfer Cam 1 o'r broses yn llywio sut y cynigir cymorth i ehangu cyfranogiad y sector AB i gymryd rhan yn y prosiect TrACE a chaiff ei ddefnyddio i ddiweddarau'r dogfennau canllaw i sicrhau y bydd canllawiau mwy ymarferol.

7

<https://hwb.gov.wales/repository/resource/cc1dff58-4d7d-45bc-8396-4652ff4bf7b3>

8

<https://aceawarewales.com/traceorgtoolkit/>

### 3.5 Hyfforddiant

Cafodd y ddau becyn hyfforddiant eu cydgynhyrchu â'r sector a chawsant eu derbyn yn gadarnhaol gan y rheini a'u profodd trwy'r colegau arloesol Roedd yr effaith a ddogfennwyd yn y ffurflenni adborth yn awgrymu bod "70% o'r mynychwyr wedi dweud y byddent yn bendant yn gwneud newidiadau yn eu harferion o ganlyniad" sy'n dangos bod y cynnwys wedi cael effaith gadarnhaol wrth ysbrydoli staff i ystyried eu harfer. Erbyn diwedd 2021, roedd dros 500 o staff coleg wedi'u hyfforddi ar draws y ddau goleg arloesol. Roedd adborth yn cynnwys:

*"Hyfforddiant addysgiadol iawn a agorodd fy llygaid i fy amgylchfyd a fy niffyg gwybodaeth fy hun. Mae hyfforddiant TrACE wedi fy ngwneud yn awyddus i ddsygu mwy ac ehangu fy nealltwriaeth wrth symud ymlaen."*

*"Roeddwn i'n meddwl ei fod yn ddefnyddiol iawn (er fy mod wedi cwblhau hyfforddiant ar-lein ACEs yn ystod y cyfyngiadau symud). Dw i'n meddwl ei fod yn dda i ni gael ein hatgoffa - bob hyn a hyn - bod myfyrwyr yn mynd trwy/wedi mynd trwy gymaint o bethau eraill (yn ogystal â phwysau'r coleg). Efallai y dylid cynnwys nodyn atgoffa yn ein hyfforddiant?"*

*"Yr esboniad o sut y gellir profi ACEs fel plentyn bach iawn. A sut na all y corff / meddwl wella. Maen nhw'n amlygu bod un unigolyn yn unig yn gallu gwneud y gwahaniaeth i ddyfodol unigolyn ifanc ac er ein bod yn gofalu am ein myfyrwyr, gallem ni fod yr un sy'n gwneud y gwahaniaeth mwyaf, felly canlyniad cadarnhaol."*

Daeth rhai ystyriaethau ychwanegol trwy'r ffurflenni gwerthuso a hefyd trwy ymgynghori â'r hyfforddwyr eu hunain gyda'r broses werthuso lawn. Mae'r ystyriaethau hyn yn cynnwys y pwyslais ar y cymorth sydd ei angen yn yr ystafell, yn ogystal â'r hyfforddwr, i gefnogi staff a allai fod yn teimlo bod y cynnwys yn peri gofid ac y gallai fod angen rhywfaint o amser arnynt allan o'r ystafell. Mae hyn yn hanfodol o ystyried y pwnc dan sylw, fel y cyfeirir ato yn egwyddorion prosiect TrACE, mae'n rhaid i'r dull sefydliad cyfan roi cymaint o flaenoriaeth i les y staff â'r dysgwyr a chydabod y gallai fod gan y staff eu hunain, neu y gallent fod yn profi, digwyddiadau trawmatig yn eu bywydau.

Mae un o'r ystyriaethau eraill sy'n deillio o'r gwerthusiad yn ymwneud â'r blaenoriaethau proffesiynol parhaus (CPD) sy'n cystadlu â'i gilydd a sut mae hyn yn cyd-fynd â'r strategaethau hyfforddi a'r amser a'r adnoddau sydd eu hangen i fuddsoddi yn yr hyfforddiant ochr yn ochr â gofynion gorfodol eraill.

Cafwyd adborth hefyd fod yr hyfforddiant yn cael mwy o effaith wrth ei gyflwyno mewn cyd-destun wyneb yn wyneb yn hytrach na chyflwyno ar-lein. Derbyniodd rhai staff yr hyfforddiant cam 1 ar-lein oherwydd cyfyngiadau'n ymwneud â COVID 19 ac roedd yr hwyluswyr yn teimlo bod yr effaith yn llawer mwy cadarnhaol o gymharu'r ymgysylltu â'r hyfforddiant wyneb yn wyneb a ddarparwyd pan gafodd y cyfyngiadau eu llacio.

## 4. Ystyriaethau ar gyfer y Dyfodol

### 4.1 Newid Diwylliant

Mae angen deall y cysyniad o newid diwylliant yn llawn ar ddechrau unrhyw waith sy'n ceisio gwneud y newidiadau y dymunir eu gwneud gyda phrosiect TrACE. Mae angen dealltwriaeth gan bawb o'r amser sydd ei angen i sicrhau newid diwylliant *"...mae newid diwylliannol yn digwydd dros amser ac mae angen amser i ymgorffori newidiadau mewn arferion yn llwyddiannus"*<sup>9</sup>. Awgrymir yn yr adroddiad llawn y dylai Pecyn Cymorth TrACE a chymorth dilynol a ddarperir gan Hyb ACE Cymru gael adnoddau ac offer i gynyddu ymwybyddiaeth a dealltwriaeth o newid diwylliant a'r adnoddau rheoli newid cysylltiedig sydd eu hangen.

### 4.2 Cynnwys Dysgwyr

Mae uchelgais TrACE yn glir y dylid ymgymryd â'r prosesau ar y cyd â phawb sy'n elwa o'r sefydliad, ac yn nhermau AB y dylai hyn gynnwys dysgwyr. Roedd yn thema gyson i'w hystyried drwy waith y colegau arloesol, o ran deall sut y gellir gwneud hyn yn ddiogel a chyda lles dysgwyr wrth wraidd y dull gweithredu.

Awgrymwyd bod rhywfaint o'r gwaith hwn yn cyd-fynd â rhaglenni gwaith presennol a oedd yn cynnwys myfyrwyr a dylid ystyried sut y gellir ymgorffori ymgysylltiad dysgwyr. Dyma rai enghreifftiau o sut y gellir gwneud hyn:

- Llysgenhadon Llesiant
- Cynrychiolwyr Undeb y Dysgwyr
- Arolygon Boddhad Myfyrwyr

### 4.3 Dangosyddion Llwyddiant

Rhan allweddol o broses TrACE yw gwerthuso a monitro (Cam 4) a dylai'r sector AB gytuno ar set o ddangosyddion ar gyfer llwyddiant ymwreiddio dull sydd yn ystyriol o drawma ac yn ymwybodol o ACE. Dylai'r dangosyddion llwyddiant hyn ystyried effeithiau tymor byr, tymor canolig a thymor hir y dull gweithredu a, lle bo'n bosibl, dylent ystyried mesurau effaith presennol sydd ar waith a sut maent yn rhyngweithio â dull TrACE. Gallai hyn fod yn nodwedd yn y Bwrdd Cyflawni Prosiect llywodraethu parhaus, wedi'i adfywio, i gydgyhyrchu a chytuno ar set o ddangosyddion cenedlaethol ar gyfer llwyddiant.

## 4.4 Cynladwyedd

Drwy gydol y prosiect TrACE, cafwyd sgysiau â rhanddeiliaid allweddol, gan gynnwys y colegau eu hunain, ynghylch sut y byddai'r dull hwn yn cael ei gynnal y tu hwnt i'r peilot cychwynnol i gyflawni'r newid diwylliant a ddymunir dros nifer o flynyddoedd. Mae cynnal momentwm yn her dros amser, yn arbennig pan fo cymhelliant adnoddau ychwanegol yn lleihau dros amser.

Mae cyfle o hyd i ystyried sut y gellir alinio'r gwaith hwn yn agosach â blaenoriaethau polisi Iechyd Meddwl a Llesiant Llywodraeth Cymru a hefyd sut y gellir ymgorffori'r gwaith hwn mewn fframweithiau sicrhau ansawdd presennol megis Estyn.

## 4.5 Cyfyngiadau

Mae'n werth nodi bod y rhan fwyaf o'r gwaith hwn wedi'i wneud yn ystod pandemig byd-eang COVID-19, a oedd yn cynnwys pwysau unigryw ar sefydliadau addysg. Er bod COVID-19 wedi taflu goleuni ar yr angen cynyddol i weithio gyda dull sydd yn ystyriol o drawma ac yn ymwybodol o ACE, ar gyfer dysgwyr a staff, roedd colegau AB a staff yn wynebu gweithredu mewn ffordd gwbl anghyfarwydd ag addysgu a chymorth oddi ar y campws.

Roedd ymateb dros nos i'r amgylchiadau digynsail hyn yn golygu bod adnoddau'n dynnach nag erioed ac er na amheuyd ymrwymiad i'r dull hwn, roedd angen adnoddau mewn mannau eraill i sicrhau bod gan staff a dysgwyr fynediad at ddysgu.

Rhaid cydnabod yma fod rhai o'r meysydd a nodwyd ar gyfer gwelliant yn yr adran uchod hefyd yn adlewyrchu'r anawsterau a wynebir yn y cyd-destun presennol o wella ar ôl pandemig byd-eang.

# 5. Argymhellion

Drwy gydol y gwaith hwn, fe fu rhai ystyriaethau ynghylch sut y gellid cefnogi'r dull hwn i gynyddu cyfranogiad ehangach a chael mwy o siawns o gael ei gynnal o fewn y sector AB.

Yn gyntaf, gallai'r gwaith hwn gael ei alinio'n agosach â blaenoriaethau polisi Iechyd Meddwl a Llesiant Llywodraeth Cymru, o ystyried y cysylltiadau cryf sydd gan ddull TrACE ag iechyd meddwl a llesiant dysgwyr. Hefyd, dylid cydnabod y dylid blaenoriaethu dull sefydliad cyfan wrth fuddsoddi mewn ymyriadau neu fentrau sy'n anelu at wella iechyd meddwl a llesiant dysgwyr. Bydd hyn yn sicrhau bod ymyriadau yn eistedd o fewn cyd-destun ehangach y coleg ac nad ydynt yn gweithredu ar wahân ar gyfer un tîm neu garfan o ddysgwyr. Gallai mabwysiadu ymagwedd sefydliad cyfan at ymgorffori dull sydd yn ystyriol o drawma ac sy'n ymwybodol o ACE annog ymyrraeth gynharach ac atal anawsterau rhag gwaethygu, i fod angen ymyrraeth a chymorth mwy arbenigol.



## 6. Casgliadau

I gloi, mae Pecyn Cymorth TrACE wedi cael derbyniad da gan y Sector AB wrth eu cefnogi i ddod yn sector sydd yn ystyriol o drawma ac yn ymwybodol o ACE sy'n cyfrannu at y system addysg gyfan ehangach.

Mae tystiolaeth eisoes o ffocws cryf ar yr ymagwedd hon, a gwelir hyn drwy lawer o fentrau o fewn y sector sy'n cyd-fynd â dull TrACE ac sy'n profi lefel dda o ddealltwriaeth o'r angen am ddiwylliant ehangach, y sefydliad cyfan a dull cyffredinol o gefnogi dysgwyr a staff pan ydynt yn cael anawsterau. Mae hyn yn rhoi cyfle i alinio'r agenda iechyd meddwl a llesiant yn gryfach â dull TrACE er mwyn osgoi dyblygu a bwydo i mewn i'r canlyniadau cyffredin cysylltiedig. Gellir cefnogi'r sgwrs hon drwy fanteisio ar gyfleoedd rhwydwaith presennol i godi proffil uchelgais TrACE y sector AB. Enghraifft o hyn fyddai cysylltu â Cholegau Cymru i hyrwyddo'r gwaith hwn.

Mae angen rhoi rhywfaint o sylw a meddwl i'r adnoddau sydd wedi'u cynnwys ym Mhecyn Cymorth TrACE er mwyn sicrhau bod colegau sy'n bwrw ymlaen â'r gwaith hwn yn y dyfodol yn gallu gwneud hynny gyda chanllawiau cymorth rhyngweithiol a llawn gwybodaeth. Gallai'r rhain gynnwys gwybodaeth am yr adnoddau sydd eu hangen i gyflawni newid diwylliant y sefydliad a'r broses rheoli newid.

Mae effaith bosibl dull TrACE mewn AB yn sylweddol. Amlygir hyn gan yr astudiaethau achos a amlinellir yn y fideos a grëwyd gyda phrofiadau bywyd go iawn dysgwyr, lle mae Coleg wedi darparu cymorth iechyd meddwl a llesiant i'w galluogi i barhau â'u taith addysgol. Dyma un o amcanion allweddol 'Cynllun Plant a Phobl Ifanc'<sup>10</sup> Llywodraeth Cymru sydd newydd ei ryddhau, sy'n nodi'r ymrwymiad ar gyfer 2022/2023 i "Gefnogi pob plentyn a pherson ifanc i aros mewn addysg yn hirach, cael canlyniadau gwell a chyflawni cymhwyster" a mae'n rhaid hyrwyddo dull TrACE o ymdrin ag AB fel ffordd o helpu Llywodraeth Cymru i gyflawni'r amcan penodol hwn.



Hyb ACE Cymru  
ACE Hub Wales

ISBN 978-1-83766-297-5

© 2024 Ymddiriedolaeth GIG Iechyd Cyhoeddus Cymru.

Gellir atgynhychu'r deunydd a gynhwysir yn y ddogfen hon o dan delerau'r Drwydded Llywodraeth Agored (OGL) [www.nationalarchives.gov.uk/doc/open-government-licence/version/3/](http://www.nationalarchives.gov.uk/doc/open-government-licence/version/3/) cyn belled â'i fod yn cael ei wneud yn gywir ac nad yw'n cael ei ddefnyddio mewn cyd-destun camarweiniol. Cydnabyddiaeth i'w nodi i Ymddiriedolaeth GIG Iechyd Cyhoeddus Cymru.